



**PLEJEPLAN FOR FREDNINGEN
TYSMOSE**

2018-2022



PLEJEPLAN FOR FREDNINGEN TYSMOSE 2018-2022

Forsidefoto: Ved Vårens Rende, 2017

Vedtaget af Egedal Kommunes Teknik- og Miljøudvalget den 7. februar 2018, samt af Byrådet den 28. februar 2018.

INDHOLDSFORTEGNELSE

Indledning	4
Plejeplanens formål.....	5
Områdets administrative status	6
Fredningskendelsen	8
Øvrige lovområder	9
Områdebeskrivelse	10
Plejeplan for fredningsområdet.....	12
Plejeforanstaltninger	15

INDLEDNING

Denne plejeplan gælder det fredede område i Tysmose, der ligger mellem landsbyerne Ledøje og Nybølle. Fredningsområdet omfatter selve Tysmose, samt de tilgrænsende områder, herunder en mose- og engstrækning syd for Ledøje.

Plejeplanens afgrænsning er sammenfaldende med fredningens grænser og omfatter et areal på 81,6 ha, se figur 1.

En plejeplan er en hensigtserklæring, som beskriver de nødvendige plejetiltag, der vil fremme den optimale landskabs- og naturtilstand (øget biodiversitet) i henhold til fredningens formål.

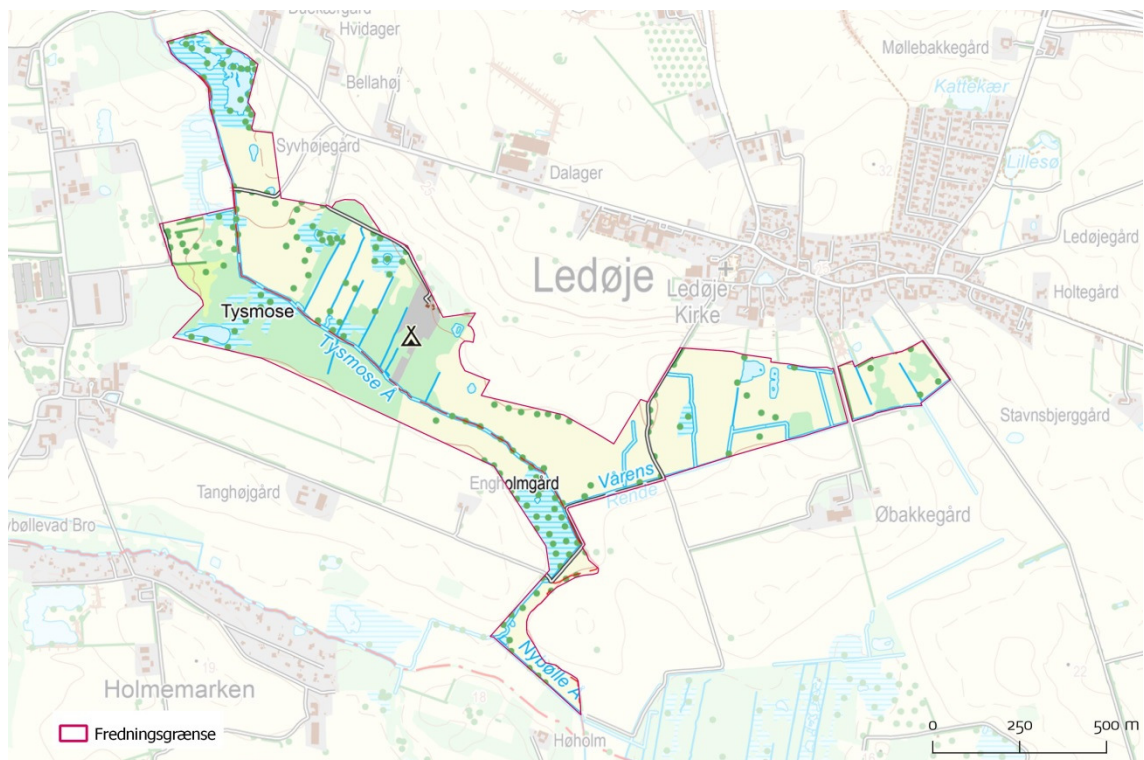


Fig. 1. Tysmose fredningens afgrænsning.

PLEJEPLANENS FORMÅL

Egedal Kommune er tilsyns- og plejemyndighed for fredningen.

Ifølge bekendtgørelse om pleje af fredede områder og tilsyn (BEK nr. 924 af 27/06/2016) kan kommunen gennemføre plejeforanstaltninger på fredede, ikke-statsejede arealer, når dette tjener til opnåelse af fredningens formål og ikke strider mod fredningsbestemmelserne. Egedal Kommune er ikke forpligtiget til at udføre plejeforanstaltninger i fredningsområdet. Det er alene en ret, der kan tages i brug, hvis det tjener fredningens formål.

Plejeforanstaltningerne skal udføres i overensstemmelse med en plejeplan udarbejdet af kommunen. Plejeplanen udstikker retningslinjer og rammer for plejeforanstaltningernes udførelse i henhold til plejeplanens målsætning, jf. tabel 1 og 2, således fredningskendelsens bestemmelser, herunder gunstig bevaringstilstand for beskyttede arter og naturtyper i området, sikres.

Egedal Kommune vil til enhver tid tilstræbe, at plejeforanstaltningerne gennemføres i overensstemmelse med berørte ejere og brugere af de pågældende arealer. Plejeforanstaltningerne iværksættes således ikke uden inddragelse af ejere og/eller brugere af det pågældende areal. I tilfælde af uoverensstemmelse mellem lodsejer og kommune har kommunen ret til i at gennemføre plejeforanstaltningerne med tilladelse fra Fredningsnævnet, i så fald uden omkostning for ejer/bruger af arealet.

Ønskes der foretaget ændringer og tiltag, der ikke er i overensstemmelse med plejeplanens foranstaltninger, skal der søges om dispensation fra Fredningsnævn Nordsjælland.

Inden kommunen gennemfører plejeforanstaltninger, skal ejer og bruger underrettes om disse og om, at ejer eller bruger selv kan foretage de pågældende plejeforanstaltninger inden for en nærmere angiven frist, således det kan tilpasses arealets almindelige drift. Såfremt ejer eller bruger selv vil foretage plejen, skal dette meddeles kommunen inden 4 uger fra underretningens modtagelse.

Uanset hvordan et plejetiltag gennemføres, kræver det, at kommunen træffes en afgørelse, som kan påklages til Miljø- og Fødevarerklagenævnet.

Denne plejeplan er gældende i perioden 2018-2022 og revideres efterfølgende hvert 10. år.

OMRÅDETS ADMINISTRATIVE STATUS

Det fredede område ligger i Egedal Kommune og er ejet af private lodsejere. Fredningen omfatter 54 matrikler, se figur 2.



Fig. 2. Fordelingen af matrikler inden for fredningsområdet.

Fredningen er delt op i tre delområder 1, 2 og 3. I delområde 1 er der bebyggelses- og jordbrugsområder, i delområde 2 er der græsningssområder, og i delområde 3 er der vådområder med rørsump, pilekrat og søer, se figur 3. Der er knyttet forskellige særbestemmelser til de tre delområder.

Fredningen indeholder bestemmelser om generelt forbud mod tilstandsændringer, såsom ændringer i terræn og vandstand, nyplantning, deponering eller afbrænding, eller opsætning af skilte uden godkendelse fra tilsynsmyndigheden, *med mindre* det er tilladt i særbestemmelserne for de enkelte delområder.

Inden for delområder 2 og 3 må man endvidere ikke foretage ændringer i vegetationsforhold, hegne, jordbearbejde, tilså, gødske, anvende sprøjtemidler eller fodre andefugle, samt opgrave vilde planter.

Særbestemmelser for de forskellige delområder er:

I *delområde 1* kan lovlig anvendelse af arealerne fortsætte. Ny beplantning skal ske med hjemmehørende danske arter.

Delområde 2 er græsningsområder. Eksisterende afgræssede områder skal bevares og skal plejes med henblik på at genskabe det historiske eng- og overdrevslandskab. Den hidtil lovlige gødskning og sprøjtemidler kan fortsætte.

Al nåletræ på matrikel nr. 5d, Ledøje By, Ledøje, samt 2a, 2o og 5g Nybølle By, Smørum, fjernes, når nåletræerne går i forfald, dog senest i år 2020, hvorefter arealet overgår til græsning eller vådområde.

Det er tilladt at opsætte sædvanlige landbrugshegn, dog må der omkring hestefolde opsættes træhegn i mørke farver.

Delområde 3 er vådområder med rørsump, pilekrat og søer. Uønsket tilgroning skal ske ved træudtyndning og kratrydning.

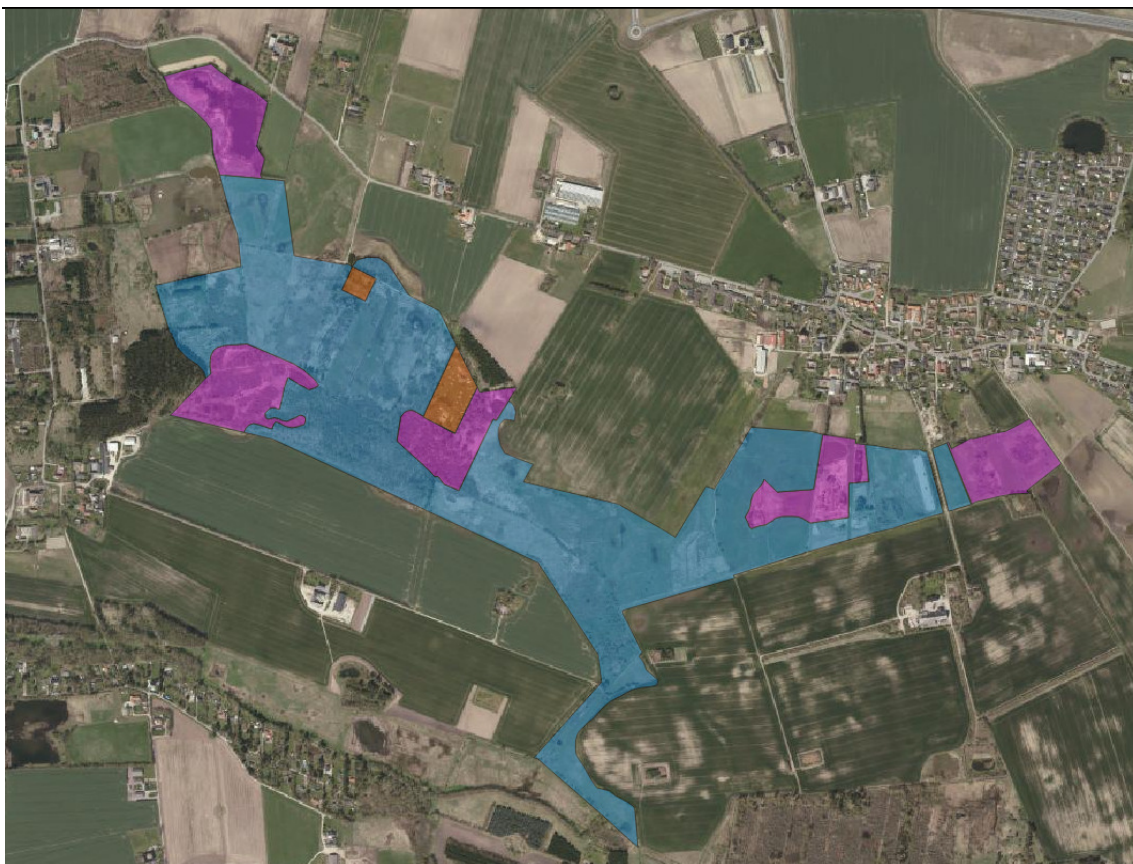


Fig. 3. Delområder i fredningen Tysmose. Delområde 1 (orange), delområde 2 (blå) og delområde 3 (lilla).

FREDNINGSKENDELSEN

Fredningsnævnet for København traf afgørelse om fredning af Tysmose (Fredning nr. 08048.00) d. 26. marts 2010 af Naturklagenævnet.

Fredningen har til formål at:

- beskytte og forbedre området's biologiske og landskabelige værdier,
- skabe bedre indsyn over de fredede arealer fra de eksisterende veje og stier
- sikre overholdelse af Danmarks internationale traktatmæssige forpligtelser til at beskytte naturen.

Se hele fredningskendelsen på:

<https://www2.blst.dk/nfr/08048.00.pdf>

ØVRIGE LOVOMRÅDER

Foruden dets fredningsstatus, er området omfattet af en række andre lov-mæssige bindinger.

Naturbeskyttelsesloven

Omtrent hele fredningsområdet består af beskyttede naturtyper som sø, mose, overdrev og eng, der er beskyttet af naturbeskyttelseslovens § 3. Områderne med beskyttet natur kan ses i figur 3.



Fig. 3. Beskyttet natur inden for fredningsområdet.

Habitatdirektivet

Habitatdirektivets Bilag IV omfatter arter af dyr og planter, hvis levesteder skal beskyttes mod beskadigelse og ødelæggelse. Inden for fredningsområdet er der registreret Stor Vandsalamander og Spidssnudet Frø. Arterne trives i lysåbne vandhuller med utilgroede bredzoner.

Invasive arter

Egedal Kommune har d. 21. marts 2012 vedtaget en indsatsplan for bekæmpelse af Kæmpe-Bjørneklo, som forpligter både offentlige og private grundejere til at gøre en indsats på egne arealer. Egedal Kommune udfører fra 2012 og frem bekæmpelse på egne arealer og langs kommunale veje og stier.

OMRÅDEBESKRIVELSE

Geologi og landskab

Tysmose udgør en del af Vestegnens moser, som er et større, sammenhængende landskab præget af store moseområder med små vandløb mellem gamle, velbevarede landsbyer og agerland.

Tysmose består af flere ret tætliggende større moser, som er dannet ved tørveophobning i vandfyldte istidslavn timer. Dertil løber en række markant regulerede vandløb gennem området.

Tysmose ligger i et let kuperet moræne-landskab, hvilket man fornemmer ved ophold i mosen og i særlig grad, når man færdes på vejen nord for mosen.

Det nordvestlige og sydøstlige område præges af åbne eng- og overdrevsarealer, mens den vestlige, centrale del af fredningen er mere eller mindre tætbevokset med vedplanter, dog afbrudt af mere åbne områder med pilesumpkrat, rørskov og småsøer.

Kulturhistorie

De mange bevarede dyrkningsskel har stor kulturhistorisk værdi. Stjerneudskiftningen af den gamle landsby Ledøje er karakteristisk for egnen og ses meget markant i de bevarede dyrkningsskel i den østlige del af det fredede område. Et system af dræn og åbne grøfter vidner om tidligere tiders tørvegravning i området.

Rekreativ udnyttelse

Tysmose bliver i vid udtrækning brugt til friluftsliv som jagt og ridning.

Biologi

Tysmose har et meget varieret naturindhold og består af både vandhuller, tætbevoksede partier, krat og rørskov, samt lysåbne engområder.

Flere arealer i Tysmose er rigkær. På disse arealer findes nævneværdige arter som *Vand-Brunrod*, *Vinget Perikon*, *Kær-Fnokurt* og *Top-Star*. På områder med mere udpræget kalkpåvirket bund findes *Tvebo-Baldrian*, *Tormentil*, *Tandbælg*, *Blåtop*, *Mangeblomstret Frytle*, samt halvgræsserne *Grøn Star*, *Hirse-Star* og *Blågrøn Star*.

Tysmose er endvidere en vigtig lokalitet for sump- og andefugle.

Eng- og moseområderne udgør vigtige ynglelokaliteter for padder som f.eks. *Spidssnudet Frø*. *Løgfrø* har tidligere ynglet i Tysmose. På figur 4 vises de fund af padder og flagermus, der er gjort i Tysmose fredningsområde. Der er uden tvivl padder og flagermus til stede i fredningens østlige del også, de er blot ikke blevet registreret. De specifikke arter kendes desværre ikke, men generelt gælder det for padder, at de skal have lune, rene vandhuller uden for mange fisk, og for flagermus er det vigtigt med gamle, hule træer, hvor de kan overvintre.



Fig. 4. Oversigt over fund af padder og flagermus i Tysmosefredningen.

De lysåbne, temporære og permanente vandhuller har tidligere rummet de meget sjældne arter af vandkalve. Ligeledes rummede tørvegraven i Tysmose tidligere en stor forekomst af *Stor Vandkalv*. Tysmoses værdi som insektlokalitet er dog relativt ukendt i dag.

PLEJEPLAN FOR FREDNINGSOMRÅDET

Plejebehov

Tysmoses natur- og landskabsværdier er truet af tilgroning som følge af manglende naturpleje. Træer og krat har bredt sig kraftigt på dele af området, og der er opstået store, tætte bevoksninger af *Tagrør* og *Bjerg-Rørhvene*.

Invasive arter som *Kæmpe-Bjørneklo* og *Sildig Gyldenris* udgør også et betydeligt problem. Invasive arter som *Sildig Gyldenris* bør bekæmpes for at hindre yderligere udbredelse. Bestande af *Sildig Gyldenris* slås årligt i juni måned, så vidt muligt omkring Skt. Hans.

Den tidligere landbrugsmæssige udnyttelse af dele af fredningsområdet, herunder gødskning, har betydet, at mange arealer er præget af kulturgræsser. En gradvis udpining af jorden er derfor nødvendig for at øge naturværdien.

Det eksisterende system af grøfter og evt. drænledninger kan medføre, at der vil ske en naturmæssigt uønsket udtørring.

Plejeforanstaltninger

Der er flere måder at naturpleje et område på alt efter, hvilke plante- eller dyrearter, som man ønsker at fremme leve- eller ynglevilkår for. Nedenfor er nævnt de mest almindelige tilgange til at udføre pleje på naturarealer.

Der står i fredningskendelsen, at:

'Træfældning og hegning med let el- eller trådhegn med træstolper i naturfarver samt læskure til græsningsdyrene kan endvidere ske i overensstemmelse med den til enhver tid gældende plejeplan.'

Græsning

Græsning kan ske med kreaturer eller får, som især er velegnede, hvis der er forekomst af *Kæmpe-Bjørneklo*. Græsningstrykket tilpasses arealets bæreevne, så det ikke resulterer i slid. Der kan eventuelt foretages foldskifte, så visse områder med mellemrum får en græsningspause. En sådan pause er til gavn for planterne, der får en chance for at blomstre og kaste frø, samt for insekterne, der kan finde føde og beskyttelse. Særligt overdrev har gavn af en græsningspause i perioden juni, juli og august.

For at sikre et næringsfattigt, artsrigt miljø er det vigtigt, at der ikke sker yderligere næringsberigelse i form af tilskudsfodring af de græssende dyr. I tilfælde af vintergræsning kan det dog være nødvendigt med tilskudsfodring for at holde dyrene i god stand, og i så fald aftales det med plejemyndigheden.

Høslæt

Slåning kan foretages med buskrydder eller maskinelt. Det afslåede materiale fjernes efter at have ligget et par dage, så plantefrø drysser af, og smådyr kan fjerne sig.

Rydning

Med 'rydning' menes fjernelse af krat eller træer i et givent område. Rydning kan bestå i, at al vedvækst ønskes fjernet, men ofte vil en rydning også være udtynding i en vedmasse, så der kommer lys og varme til et naturareal. Det anbefales, at rydning eller udtynding af vedplanter sker med græsningsdyr, som med tiden æder af træerne, vælter gamle stammer og på den måde tynder naturligt ud i et område over en periode. Hvor en sådan rydning eller udtynding ikke er tilstrækkelig, kan det ske med motorsav eller buskrydder med klinge.

Gamle træer med huller og sprækker har stor biologisk værdi og bør skånes. Ryddet materiale fjernes, men enkelte stammer kan efterlades til naturligt forfald til gavn for vedboende svampe og insekter. Rydning af vedplanter skal ske i vinterperioden og senest d. 15. marts, uden for fuglenes ynglesæson. Fældes ved kan efterlades til naturligt forfald til gavn for insekter og svampe.

Oprensning af vandhuller

Vandhuller vil naturligt gro til med tiden, men mange steder sker tilgroningen unaturligt hurtigt på grund af tilførsel af næringsstoffer. Tilgroning og overskygning er et problem for vandhullernes plante- og dyreliv, da vandhulsorganismer typisk er afhængige af varme vandhuller med læ og sol. Mange vandhuller har behov for løbende at få fjernet tagrør, dunhammer og anden plantevækst, for at de kan bevare en åben vandflade. Der kan desuden være brug for bredpleje, således at vegetationen omkring vandhullet holdes lav, så vandhullet ikke overskygges.

En del vandhuller er så stærkt tilgroede eller slamfyldte, at de har behov for en mere omfattende oprensning, for at de kan bevares og få en god vandkvalitet. Oprensning af vandhuller skal ske i vinterperioden. Da oprensning af vandhuller, der er groet til, kan skade lagene på bunden, må oprensning kun ske til fast bund.

Nogle gange kan et skånsomt skrab hen over en tilgroet overflade, der fjerner det øverste muld- eller førnelag, give et fornyet og beriget dyre- og planteliv. Overfladen 'nulstilles', som man også ser ved afbrænding.

Afbrænding

Afbrænding som naturpleje er en effektiv måde at holde lysåbne arealer blomsterrige til gavn for både flora og fauna. Plejemetoden virker således, at afbrænding fremmer frøspiring ved at fjerne visent plantemateriale. Herved bliver jorden blottet, så planternes frø får bedre mulighed for at spire. Der vil ofte opstå et øget antal af blomstrende urter på afbrændte arealer til glæde og gavn for arter, der er knyttet til nektar- og pollenplanter, som eksempelvis sommerfugle og bier lever af. På den måde kan afbrænding være med til at skabe en rigere natur med højere biodiversitet.

PLEJEFORANSTALTNINGER

Nedenfor i figur 5 er der indtegnet på hvilke arealer, der ønskes udført naturpleje. I tabel 1 er det yderligere beskrevet, hvilke plejeforanstaltninger, der tænkes anvendt.



Fig. 5. Oversigt over de primære plejetiltag i fredningsområdet.

Table 1. Plejebeskrivelse for fredningsområdet.

Tabellen aflæses således, at der i venstre side af kolonnen står et bogstav, der referer til kortet på figur 5. Under 'matrikler' kan du se, hvilke matrikler, der ligger i de forskellige 'arealer'. I kolonnens 'beskrivelse' finder du en beskrivelse af, hvilke typer natur eller landskab, der er til stede i dag. Kolonnens 'målsætning' omhandler de af fredningens målsætninger, som plejeplanen ønsker at fremme. 'Plejeforanstaltninger' viser hvilke konkrete tiltag, der foreslås anvendt for at opfylde målsætningen. I kolonnen 'bemærkninger' er der tilføjet kommentarer til de øvrige kolonnefelter, dersom en uddybning synes nødvendig.

AREAL	MATRIKEL	BESKRIVELSE	MÅLSÆTNING	PLEJETILTAG	BEMÆRKNING
A	22c	Vådområde med søer og mose under-tilgroning med rørsump og pilekrat.	Vådområde med moderat udbredelse af krat og rørskov.	Rørskov og pilekrat udtynnes for at undgå tilgroning i og omkring vandhullerne. Sildig Gyldenris bekæmpes.	
B	8f	Træbevokset område med tidvis stående vand og rørskov.	Vådområde med moderat udbredelse af krat og rørskov.	Vedvækst og rørskov bør udtynnes for at undgå tilgroning.	
C	2o, 7c, 2a	Vådområde med lysåbne samt træ- og kratbevoksede partier.	Vådområde med moderat udbredelse af krat og rørskov.	Rørskov og pilekrat udtynnes for at undgå tilgroning i og omkring vandhullerne. Sildig Gyldenris bekæmpes.	
D	38f, 7e, 33d, 54c, 49d, 37c, 64b, 46c, 55b, 65e, 29a, 6n	Skov- og kratbevokset vådområde.	Vådområde med moderat udbredelse af krat og rørskov.	Vedvækst og rørskov udtynnes for at undgå tilgroning.	

E	5d, 6a	Eng og vådområde delvist domineret af rørskov.	Vådområde med moderat udbredelse af krat og rørskov.	Rørskov og pilekrat udtynnes for at undgå tilgroning i og omkring vandhullerne. Sildig Gyldenris bekæmpes.	
F	12a, 15h, 15y, 4a	Eng og vådområde med sø- og mose delvist tilgroet med krat.	Vådområde med moderat udbredelse af krat og rørskov.	Området afgræsses eller plejes ved høslæt.	Dele af arealet er tidligere afgræsset.
G	23a	Delvist opdyrket mark, delvist lysåbent græsareal med stor forekomst af kulturgræsser.	Græsningsområde.	Der foretages skånsomt høslæt med fjernelse af afslået plantemateriale til udpining af jorden.	Mindst 1 årligt høslæt. Efter en årrække kan arealerne evt. overgå til græsning.
H	7c, 9b, 9d, 9a	Overdrev og moseområde under stærk kulturpåvirkning.	Græsningsområde.	Der foretages skånsomt høslæt med fjernelse af afslået plantemateriale til udpining af jorden. Sildig Gyldenris bekæmpes.	Mindst 1 årligt høslæt. Efter en årrække kan arealerne evt. overgå til græsning.
I	24c, 86c, 86b, 86a, 8	Lysåbent græsområde domineret af kulturgræsser og med temporært ståede vand.	Græsningsområde.	Området afgræsses eller plejes ved høslæt.	Arealet er tidligere heget og afgræsset med heste.
J	20d, 40f, 56i, 24c	Ellesump.	Græsningsområde.	Området afgræsses.	Området kan inddrages i de tilstødende hegninger.

K	18i, 21b, 20d, 40f, 5g, 6n	Lysåbent græsområde med partier af krat og rørskov.	Græsningsområde.	Området afgræsses eller plejes ved høslæt.	Området er tidligere heget og afgræsset med heste.
L	18i, 6n	Lysåbent græsområde med partier af træbevoksning og rørskov.	Græsningsområde.	Området afgræsses eller plejes ved høslæt.	Området kan inddrages i de tilstødende hegninger.
M	18i, 21b, 20d, 5f, 5d, 5g, 2o, 2a, 6n	Træbevokset område med tidvis stående vand med tæt rørskov.	Græsningsområde.	Træbevoksning ryddes. Tagrør fjernes ved høslæt med fjernelse af plantemateriale. Hele området hegnes til græsning.	Der er en særbestemmelse vedr. nåletræ på matr. nr. 2a, 2o og 5g, Nybølle By, Smørum
N	7a, 4a, 7c, 7d, 1k, 1g, 2l, 1z, 5e, 5f, 5d	Eng og overdrev, samt moseområde.	Græsningsområde.	Omtrent halvdelen af vedvæksten ryddes. Området græsses.	
O	5d, 6a, 7k, 7a, 4a, 7c, 7d, 7e, 1k, 5e	Moderat fugtigt engområde med spredte vandhuller.	Græsningsområde.	Området afgræsses eller plejes ved høslæt.	Området kan inddrages i tilstødende hegninger. Der er en særbestemmelse vedr. nåletræerne på matrikel 5d, Ledøje By, Ledøje